

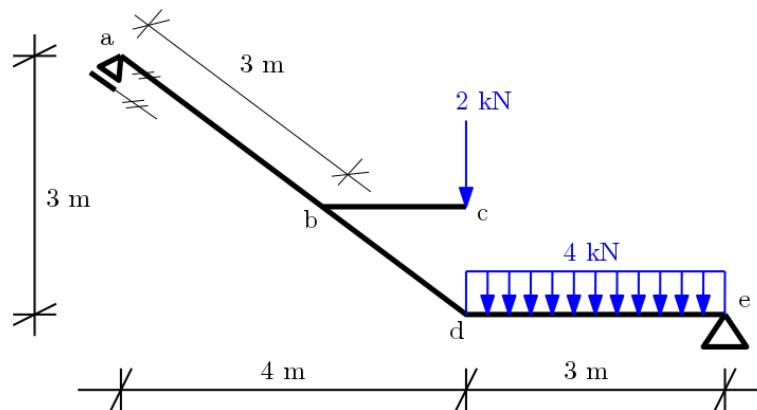
Návod

- Vypočtete vnější reakce.
- Normálová síla ve libovolném řezu na šikmém prutu není vodorovná, ale vždy rovnoběžná se střednicí prutu, posouvající síla je naopak vždy kolmá ke střednici prutu.
- Pro jednoznačné definování znaménka ohybového momentu je nutné zavést do zadání uvažovaná spodní vlákna, tj. zvolit lokální souřadný systém na jednotlivých prutech konstrukce.
- Vykreslení vnitřních sil musí vždy obsahovat vyčíslení všech krajních a extrémních hodnot vnitřních sil na jednotlivých intervalech.
- Pro vykreslení normálové a posouvající síly je zásadní znaménko.
- Pro vykreslení ohybového momentu je zásadní jeho vykreslení na stranu **TAŽENÝCH** vláken.
- Pro sestavení analytického průběhu vnitřních sil na zadaném intervalu je třeba do zadání zavést pořadnici (počátek, směr a symbolické označení), k níž budou analytické průběhy vyjádřeny.

Samostudium před cvičením

- [Přednáška 3-4](#)
- [Vnitřní síly na šikmém nosníku v rovině - příklad s výkladem](#)
- [Příklad 3.4.1](#) na straně 73 Sbírký příkladů [1]
- [Příklad 3.4.2](#) na straně 76 Sbírký příkladů [1]
- [Příklad 3.4.3](#) na straně 79 Sbírký příkladů [1]

Příklad IV.1 Vykreslete průběhy vnitřních sil po konstrukci. Na intervalu d-e vyjádřete průběhy vnitřních sil analyticky.

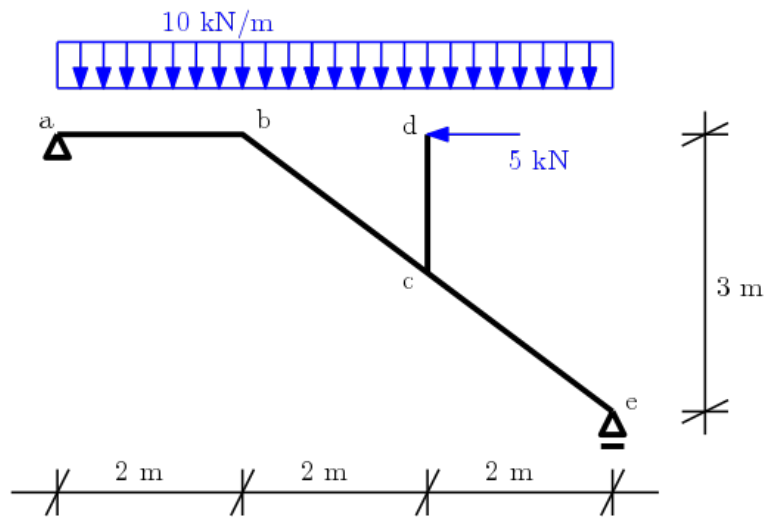


Doporučení:

- Začněte řešením a vykreslováním průběhů vnitřních sil nejprve od styčnicku "a" ke styčnicku "b", pak od "c" k "b".
- Určete hodnoty vnitřních sil v řezu "bd" z rovnováhy vnitřních sil ve styčnicku "b" a dále stanovte průběh vnitřních sil na intervalu b-d.
- Pokračujte vyšetřením vnitřních sil od styčnicku "e" ke styčnicku "d".
- Průběhy si zkontrolujte kontrolou rovnováhy ve styčnicku "d".

Kontrola. $V^{ba} = 3,24$ kN, $N^{bc} = -1,2$ kN, maximální ohybový moment na intervalu d-e je $M_{max}^{d-e} = 16,244$ kN.

Příklad IV.2 Vykreslete průběhy vnitřních sil po konstrukci. Na intervalu b-c vyjádřete průběhy vnitřních sil analyticky.



Kontrola. $N^{ba} = -5\text{ kN}$, $V^{bc} = 11\text{ kN}$, maximální ohybový moment na intervalu b-c je $M_{max}^{b-c} = 49,45\text{ kN}$.

Reference

- [1] Jíra, A., Jandeková, D., Hlobilová, A., Janouchová, E., Zrůbek, L., 2019. Sbíрка příkladů stavební mechaniky. ČVUT, Praha. URL: http://mech.fsv.cvut.cz/wiki/index.php/File:Sbirka_prikladu_SUK.pdf.

Prosba V případě, že v materiálu objevíte chybu nebo máte námět na jeho doplnění, napište na adresu anna.kucerova@cvut.cz.